

La Lanterne

Magazine d'informations de la ville de Rochecorbon n°41 | Janvier - Mars 2021

LE VERGER PREND RACINE



**Présentation de
l'association le Verger
qui a pour but de
contribuer à la qualité de
l'alimentation du village**



Sommaire

04 Vie du village

9 Travaux

10 Enfance

12 Histoire

17 Associations

07 Vie du village

Les pieds sur terre
Présentation de l'association
le Verger

10 Enfance

Le numérique au service
de la pédagogie

12 Histoire

Ports d'attache

L'ÉDITO



Chères Rochechouartaises,
chers Rochechouartais,
Après une année 2020 compliquée
et pénible à bien des égards, l'année
2021 s'ouvre devant nous, pleine de
promesses et de perspectives que nous espé-
rons réjouissantes. Tournons donc résolument
la page de 2020, et embrassons 2021 tout
comme nous embrasserons à nouveau, d'ici
quelques mois, nos proches et nos amis.

Les contraintes font toujours partie de
notre quotidien, cependant notre village ne
reste pas inactif. En témoigne la nais-
sance de l'association « Le Verger »,
dont les membres se consacrent à la
plantation d'arbres fruitiers en vue
de la création d'un jardin communal,
et au projet de maraîchage bio qui
devrait se concrétiser dans les
prochains mois.

Un autre projet a également rejoint la cohorte des actions menées au sein de notre commune : une association de quartier a vu le jour au Poirier la Belle. Les objectifs sont de végétaliser, d'embellir le quartier et de devenir référent de quartier pour la mairie.

Par ailleurs, nos associations rochechouartaises font preuve de qualités d'adaptation pour maintenir au mieux leurs activités en dépit des évolutions incessantes des contraintes sanitaires. Adaptation des lieux, des protocoles d'accueil, des horaires, des modalités des activités, l'énergie déployée par tous est considérable, et témoigne d'une réelle volonté de maintenir une vie associative en dépit des circonstances.

Du côté des écoles, le projet d'investir dans des tableaux numériques a porté ses fruits, et la réussite pédagogique est telle que les tableaux se généralisent dans toutes les classes.

Le tout premier Pédibus du village est dans sa phase expérimentale depuis le 7 janvier et jusqu'au 18 février. Le principe est simple : un point de rendez-vous est donné aux enfants des classes de CP, CP/CE1, CE1, CE2 et CE2/CM1 chaque jeudi à 8h35 place de l'église. Les enfants sont ensuite accompagnés à pied à l'école par deux accompagnateurs volontaires. Cohésion entre les enfants et leurs accompagnateurs, désengorgement de la circulation aux abords des écoles, encouragement aux déplacements pédestres, tels sont les bénéfices que nous pouvons attendre d'une telle initiative.

Un grand merci aux parents accompagnateurs qui se porteront volontaires pour que ce projet se développe et devienne pérenne.

Plus largement, la question de la circulation douce sera au cœur des préoccupations de votre municipalité en 2021. Le premier projet sera l'aménagement d'un chemin dévolu aux cyclistes et aux piétons le long de la Bédouire, au travers des jardins qui la bordent. Cet espace de nature sera préservé et valorisé. Nous espérons qu'il permettra de faciliter la circulation à pied et à vélo dans l'axe nord/sud du village, en offrant la possibilité d'éviter les axes routiers parallèles.

Enfin, un dernier message pour remercier nos artisans et commerçants qui ont su s'adapter avec une énergie sans faille au fil des contraintes liées à l'évolution de la pandémie. Leurs efforts et leur travail sont appréciés de tous et contribuent au quotidien à animer notre village, à en faire, malgré tout, un lieu de vie et de rencontres dans une file d'attente ou sur un coin de trottoir. Bientôt, tout ceci sera derrière nous, n'en doutons pas. À vous toutes et tous, chers concitoyens, je souhaite une année 2021 empreinte de renouveau, d'optimisme et d'élan, une année belle et libre, une année de vie à plein.

" Nos associations rochechouartaises font preuve de qualités d'adaptation pour maintenir au mieux leurs activités en dépit des évolutions incessantes des contraintes sanitaires"

Emmanuel DUMÉNIL
Maire de Rochechouart



Pédibus

C'est parti pour le Pédibus !

L'expérimentation du pédibus a commencé le jeudi 7 janvier matin et se terminera le 18 février. Des enfants des classes de CP, CP/CE1, CE1, CE2 et CE2/CM1 sont acheminés de la place de l'église à l'école par des accompagnateurs

bénévoles. Si vous voulez participer à cette belle aventure, il suffit de retirer un dossier d'inscription pour votre enfant où pour être accompagnateur, soit à la mairie soit sur le site de la mairie.

www.mairie-rochecorbon.fr

Viticulture

Aide financière pour la réduction des insecticides

Face aux questions environnementales, les élus, les habitants, les agriculteurs, les viticulteurs sont de plus en plus attentifs à la réduction de l'impact des activités humaines sur l'environnement. L'un des objectifs des viticulteurs est de trouver une alternative efficace aux insecticides chimiques pour lutter contre les vers de la grappe. Afin d'encourager la diminution de l'utilisation des insecticides, la commune a mis en oeuvre, en partenariat avec le syndicat des Vins de Vouvray, un dispositif collectif de lutte biologique par la méthode dite de

la « confusion sexuelle » (diffusion d'un liquide phéromonal afin de désorienter les papillons mâles et éviter les larves perforant les grains). Conscient que cette alternative, homologuée en agriculture biologique (AB), est plus couteuse que la technique habituelle, la commune reverse au Syndicat des Vins de Vouvray une aide forfaitaire de 50€/h, sur une durée de 5 ans, destinée aux vignerons exploitants sur Rochecorbon.

Syndicat des Vins de Vouvray : 02 47 52 71 07

Recensement

3 219 habitants

Il faut savoir que chaque commune de moins de 10 000 habitants est recensée tous les 5 ans. La méthode retenue consiste à produire, pour chaque commune, des populations prenant effet juridique le 1^{er} janvier 2021 mais calculées en se référant à l'année milieu des cinq années écoulées soit le 1^{er} janvier 2018.

À noter **une baisse de 18 habitants** par rapport au dernier recensement.

Enquête

Du 8 février au 28 novembre, l'Insee réalisera une enquête sur **l'emploi, le chômage et l'inactivité** au sein de la commune. Plusieurs ménages seront sollicités et recevront une lettre pour les informer de la date de passage et du nom de l'enquêteur. La participation à l'enquête est obligatoire. Les réponses fournies lors des entretiens restent confidentielles et serviront uniquement à l'établissement de statistiques.

Service

Recyclez vos masques

Depuis le 20 novembre, un point de collecte des masques jetables et en tissu a été mis en place par Tours Métropole dans le sas d'entrée de la mairie. Il est composé de deux tubes de environ 1 mètre de haut, en plastique transparent. Une fois pleins, ces tubes sont ensuite transportés vers un site équipé d'un conduit à UV, dispositif

germicide permettant une désinfection des masques. Les masques sont ensuite préparés en vue d'un recyclage sous 3 voies possibles :
- filière textile, recyclage en fibre polaire
- isolation thermique pour le bâtiment
- travaux publics, fibres plastiques intégrées dans des bitumes.

Violence à l'égard des femmes

Rappel des contacts utiles :

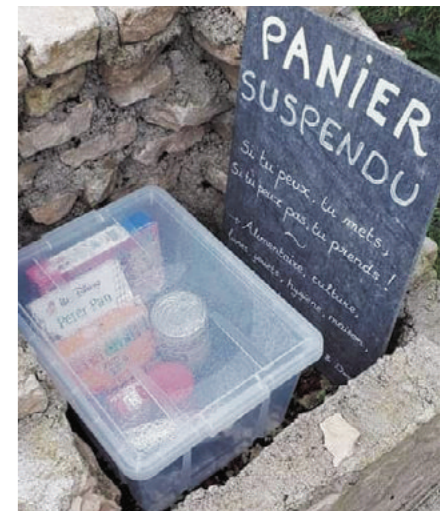
Les violences à l'égard des femmes prennent différentes formes : violences physiques, sexuelles et/ou psychologiques, harcèlements, mutilations sexuelles, mariages forcés, outrages, humiliations, meurtres...

Pour les urgences (danger immédiat)
- le **17** (France) ou le **112** (Valable dans tout l'union européenne).
- le **114** pour les personnes sourdes ou malentendantes victimes ou témoins d'une situation d'urgence souhaitant solliciter l'intervention des services de secours.

Ligne d'écoute et d'orientation
- le **3919**
Violence Femmes Info est un numéro national qui informe et oriente vers des dispositifs d'accompagnement et de prise en charge. Les grandes associations nationales luttant contre les violences faites aux femmes assurent ce service.

arretonslesviolences.gouv.fr est un site où vous pourrez directement entrer en contact, par écrit, avec un policier ou un gendarme spécialement formé afin de dialoguer, bénéficier de conseils et signaler des faits dont vous êtes victime ou témoin.

Solidarité



- Si tu peux tu mets
- Si tu ne peux pas tu prends

Installé près de l'église en décembre dernier, le **Panier suspendu** est une initiative citoyenne qui permet d'offrir des produits utiles à ceux qui en ont besoin.

Collecte

Lors de la prochaine collecte des déchets végétaux, **le vendredi 19 février**, il sera encore possible de présenter son sapin de Noël, si celui-ci n'a pas un diamètre supérieur à 7 cm. Dans ce cas, il faut le déposer à la déchetterie.

Un deuxième roman pour Xavier Leloup

Xavier Leloup vient de signer *Le Chevalier noir*, le deuxième roman de sa saga médiévale, *Les Trois pouvoirs*. Il revient sur son projet mais également sur l'inspiration que lui procure Rochecorbon, son village d'enfance.

Vous venez de signer le deuxième roman d'une saga médiévale, *Les Trois pouvoirs*, qui plonge ses personnages en pleine guerre de Cent Ans. Pouvez-vous nous raconter l'intrigue de cette saga ?

Les Trois pouvoirs raconte une autre histoire de Jeanne d'Arc. Son point de départ : non pas le règne de Charles VII, le « gentil Dauphin » qui se fera sacrer à Reims grâce à la Pucelle, mais celui de son père, le roi Charles VI. La guerre de Cent Ans connaît alors une période de trêve. Mais le roi de France est fou, et une sourde rivalité oppose son frère le duc d'Orléans à son cousin de Bourgogne, qu'on appelle « Jean Sans Peur ». Ce duel à mort mènera à une guerre civile qui sera pour le royaume de France une période de ténèbres... mais dont, grâce à une main invisible, émergera Jeanne d'Arc.

Quels en sont les héros ?

La duchesse Yolande d'Aragon et le prévôt de Paris Guillaume de Gaucourt. C'est ce duo de choc, composé d'une femme aussi puissante qu'intelligente et d'un policier intrépide, qui permettra à la France d'échapper au pire.

Un deuxième roman, *Le chevalier noir*, qui s'intéresse notamment, à « réhabiliter » la bataille d'Azincourt ?

Absolument. J'avais envie d'offrir une autre version de cette bataille que celle habituellement véhiculée au cinéma. Je voulais aussi faire monter la tension précédant le choc du combat et donner suffisamment de profondeur psychologique à ses protagonistes pour que le lecteur puisse s'identifier à eux. Entre autres révélations, on apprendra qu'à Azincourt, nos troupes attendaient des renforts qui ne viendront jamais et se trouvaient aussi harassés de fatigue que leurs adversaires anglais. La supériorité numérique des Français, souvent présentée comme écrasante, était d'ailleurs relative : 12 000 combattants d'un côté, contre 9 000 de l'autre. Bref, notre position n'était guère favorable. Et c'est là qu'intervient le personnage du chevalier noir.

Comment prépare-t-on un tel travail de documentation historique ? Avez-vous pris quelques libertés avec la réalité ?

Très peu : l'essentiel de ce qui est raconté dans le roman a vraiment eu lieu. Pour reconstituer le choc du combat, j'ai notamment puisé dans les travaux d'Anne Curry, une médiéviste anglaise qui a consacré sa vie à la bataille

d'Azincourt et dont les travaux ont révolutionné l'idée qu'on pouvait s'en faire jusqu'alors. Ironie de l'histoire, c'est à une Anglaise que l'on doit d'avoir remis en cause le récit qui nous a été légué par Shakespeare au travers de la pièce *Henry V*.

Quelles sont vos attaches avec Rochecorbon ? Le village vous a-t-il influencé dans l'écriture de vos romans ?

J'ai grandi dans une maison troglodytique de la rue Saint Georges. Une bonne partie de mon enfance s'est donc déroulée dans ce que Rochecorbon compte de plus typique, de plus propre à son histoire et à son patrimoine. Rochecorbon, ce sont pour moi des vignes, des chemins, des pierres, et bien sûr, la Loire. Je n'aurais sans doute pas choisi d'écrire des romans historiques si au préalable, les vieilles demeures que recèle notre village n'avaient façonné mon univers intérieur.



Comment passe-t-on d'avocat à écrivain ?

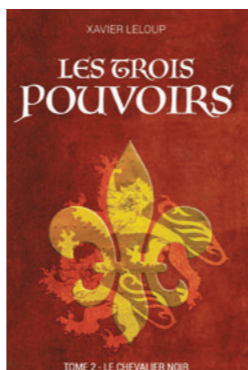
En travaillant 15 ans comme journaliste, ce qui installe l'habitude d'écrire. Puis en se passionnant pour ce qu'on fait, avec comme maîtres-mots l'amour de l'histoire de France et l'envie de raconter. Les grands auteurs comme Walter Scott, Alexandre Dumas ou Maurice Druon m'ont également inspiré. Avec le recul, je dirais que la profession d'avocat apprend la rigueur tandis que celle de journaliste développe la curiosité d'esprit.

Sortir une saga romanesque sans l'appui d'une maison d'édition, c'est un sacré pari ?

Un pari peut-être, mais un pari gagnant puisque le premier tome de ma saga s'est déjà vendu à plus d'un millier d'exemplaires malgré un contexte difficile pour l'industrie du livre. Les réseaux sociaux permettent aujourd'hui de toucher de nombreux lecteurs et d'assurer sa promotion en dehors des circuits traditionnels de distribution. C'est sans doute pourquoi l'auto-édition est un chemin emprunté par un nombre croissant d'écrivains, connus ou non. L'époque oblige à se faire entrepreneur, à prendre en main sa communication.

Un 3^e tome en préparation ? Un quatrième en vue ? Avez-vous, aujourd'hui, une fin en tête ?

Ma saga se déploiera en 5 volumes, un peu à la manière des Rois maudits. J'en connais donc la fin ou du moins, la destination finale. Il me reste toutefois à trouver l'itinéraire précis pour y arriver... ce qui, d'ici là, laisse la place à bien des rebondissements.



Les pieds sur terre

Le Verger a vu le jour en novembre dernier. Cette association a investi une partie de l'ancienne peupleraie en bord de Loire afin de promouvoir diverses plantations et de contribuer aussi bien à la qualité de l'alimentation qu'à l'embellissement du territoire.

Depuis quelques années un projet de maraîchage tentait d'aboutir sur Rochecorbon. Plusieurs personnalités de la commune travaillaient à son émergence. Néanmoins, bien que la métropole ait validé l'étude, celui-ci tardait à voir le jour. Ce projet est désormais en passe de se réaliser. Il est porté par Clément Bonichon, qui devrait s'installer prochainement en maraîchage sur deux parcelles de la commune, dont l'ancienne peupleraie face au manoir des Basses-Rivières.

Si la culture de légumes peut produire des rendements dans des délais assez courts, il n'en va pas de même pour les arbres qui demandent quelques années avant de donner des fruits. L'idée d'en planter pour prendre de l'avance a donc fait son chemin parmi un groupe d'habitants. Au fil des discussions, deux associations de Rochecorbon, la Crue et la Rabouilleuse, ont décidé de prendre les choses en main, soutenues en cela par Le C.A.R. et Culture & Loisirs. Ainsi est né le projet « **Plante un arbre** ».

Notre objectif était d'investir une partie de l'ancienne peupleraie en bord de Loire pour y planter un verger. Le développement de ce projet associatif parallèlement à la mise en œuvre de celui de maraîchage privé sur la même parcelle n'ayant pas posé de problème, l'accord et le soutien de la mairie ont pu être obtenus.

Pour en assurer la gestion, il a été décidé de créer une nouvelle association : « **Le Verger** », déclarée en Préfecture le 19 novembre 2020, avec pour objet « promouvoir les plantations de tout ordre en milieu rural et/ou urbain et toute initiative susceptible de contribuer à la qualité de l'alimentation et à l'embellissement du territoire ». Notre association a lancé une souscription pour le financement des arbres et regroupe à ce jour une centaine d'adhérents. Nous avons pu commander 60 arbres fruitiers

et ceux-ci ont été plantés les 5 et 6 décembre avec l'aide précieuse des adhérents, de l'entreprise l'Arbre en Bois, des volontaires de La Crue et de La Rabouilleuse et de notre voisine sur place qui nous a fourni le fumier de cheval. Bien sûr, nous envisageons de faire de cet événement un moment de fête avec conférence, musique et animations diverses, mais compte tenu de la situation sanitaire et de la saison, les festivités se sont résumées à un vin chaud qui a été le bienvenu après l'ouvrage. Ce n'est que partie remise, une deuxième phase de plantation va être programmée au printemps pour les petits fruitiers en haie (framboisiers, cassis, groseilliers, etc.) !

Vous pouvez participer à ce projet en finançant la plantation d'un arbre par un versement libre de 15 € minimum. Si par ailleurs vous souhaitez adhérer à cette association pour participer notamment aux actions de plantation et poursuivre l'aventure avec nous, vous pouvez ajouter 5 € à votre versement en le précisant. Cette contribution peut se faire par chèque libellé à l'ordre de « Le Verger » avec vos coordonnées (nom, prénom, adresse et adresse email), adressé par courrier à l'association, ou déposé dans une enveloppe à la Maison des Rochecorbonnais.

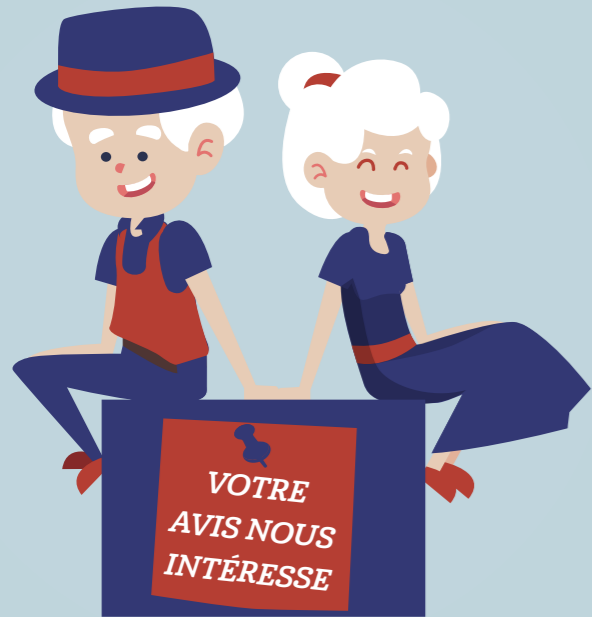
La liste des premières plantations :

Pommiers, poiriers, pêchers, cognassier, amandiers, cerisiers, abricotiers, kakis, pruniers, nashi et nectariniers.

/// Contact

Association Le Verger
6 Chemin de la Grande Cour – 37210 Rochecorbon
Email : leverger37210@gmail.com
Présidente : Anne Foret – Trésorier : Kévin Bois

La semaine BLEUE des retraités et des personnes âgées



Le contexte sanitaire lié au Covid-19 a impacté le bon déroulement de la 2^e édition de la Semaine bleue qui s'est déroulée du 5 au 11 octobre dernier.

Destinée aux personnes âgées ou retraitées, la Semaine bleue propose tout un ensemble d'activités : marche, cours de yoga, conférence historique, contes...

Alors qu'en octobre prochain se déroulera la 3^e édition, nous vous adressons un petit questionnaire pour connaître vos attentes ou celles de vos proches sur la Semaine bleue.

Un document à retourner à l'accueil de la mairie.



La salle de danse

Point Vodanum

Petit aperçu des travaux du pôle multiculturel Vodanum. Nous commençons à entrevoir le bout du tunnel : les essais de fonctionnement sont en cours et les travaux du bâtiment doivent se terminer fin février. Nous attendrons ensuite le passage de la commission de sécurité.

Patrimoine

Quelle cloche !

Le jeudi 21 janvier, après plusieurs mois de travaux effectués par l'entreprise spécialisée Gougeon, la plus vieille des deux cloches de l'église de Notre-Dame-de-Vosnes a retrouvé son clocher.

Elle présentait un problème de corrosion situé au niveau de l'anse maitresse : la partie qui lui permet d'être suspendue. À terme, cette usure due au temps peut provoquer une fissure voire la chute de la cloche. Pour éviter ce risque, la bélière a été modifiée. Cette pièce, qui permet d'accrocher le battant dans la cloche, a été remplacée par une nouvelle en inox. Ensuite, « les points de frappes » sur lesquels tape le battant depuis des décennies ont été renforcés afin de retrouver leur épaisseur d'origine. Ils étaient usés par les coups répétés du battant. Le manque d'accès direct au clocher de l'église a été la principale difficulté du chantier. L'entreprise a donc dû ôter les volets « abatsons » et faire appel à une grue pour pouvoir démonter et remonter la cloche une fois cet important travail de restauration terminé.

Coût total de la restauration 9 402 € TTC



Questionnaire

À retourner à l'accueil de la mairie

Connaissez-vous la Semaine bleue ?

.....
Avez-vous déjà participé à une ou des activités de cet événement lors des deux dernières éditions ?

.....
Si oui, lesquelles ?

.....
Quelles sont les activités que vous avez aimées pratiquer ?

.....
Quel(s) atelier(s) aimeriez-vous voir inscrit(s) au programme lors des prochaines éditions ?





Le numérique au service de la pédagogie

Depuis la rentrée de septembre, 5 nouveaux tableaux numériques ont été installés dans les écoles. Les deux directrices, Mmes Péré et Audouin, nous expliquent comment enseignants et élèves se sont adaptés à cet outil.

Depuis quand remonte la mise en place du premier tableau ?

En novembre 2016. Aujourd'hui, toutes les classes de l'élémentaire, c'est-à-dire 7, et 2 classes de maternelle sont équipées de ces tableaux.

Qui a été à l'initiative de cette démarche ?

C'était un souhait collectif des enseignants, choix pertinent afin de s'adapter aux nouvelles technologies et de faire évoluer notre enseignement pour qu'il soit plus attractif et réactif.

Cet outil a-t-il été simple à prendre en main ?

Outil très intuitif, mais qui demanderait une formation plus spécifique pour certains logiciels. Les formations dispensées par la mission numérique de l'Education nationale ont été supprimées. Nous devons donc au quotidien, nous former seules, échanger entre collègues, nous entraider et trouver des réponses grâce à des tutoriels trouvés sur internet. Une année complète environ est nécessaire pour être à l'aise. L'accès à internet apporte une richesse et une réactivité pour documenter et illustrer nos séances.

Les enfants se sont-ils familiarisés rapidement ?

Les enfants sont nés avec ces technologies numériques et donc sont souvent très habiles parfois plus rapidement que l'adulte (les enfants plus grands peuvent même parfois intervenir pour guider l'enseignant !). Il est cependant primordial d'être prudent quant à l'utilisation des écrans. Notre rôle d'enseignant consiste à aider l'enfant à bien utiliser cet outil à des fins intéressantes et pédagogiques.

Par rapport à un tableau classique, quelles sont les différences ? Que pouvez-vous faire dessus ?

Il existe plusieurs types de tableaux numériques pouvant être introduits dans les classes à des fins pédagogiques. Chaque tableau permet de projeter à l'aide d'un vidéoprojecteur

les documents présents sur un écran d'ordinateur. Ainsi, l'avantage est de pouvoir agir sur ces documents via le tableau numérique à l'aide d'un stylet, des doigts ou encore d'une souris d'ordinateur.

Quelles sont les leçons présentées qui s'adaptent le plus à cet outil ?

Toutes les séances sont adaptées à cet outil : séances de graphisme, de géométrie dynamique, de mathématiques, d'histoire, de géographie... Sans oublier celles qui concernent l'apprentissage du traitement de texte, ou la découverte des arts visuels...

Vous avez conservé les tableaux traditionnels ?

Oui. Il est très important de conserver le geste graphique à bien des égards. Pour améliorer son écriture, pour garder un rapport affectif à l'écriture manuscrite mais aussi pour maintenir un apprentissage complet de l'orthographe grâce à l'écriture directe (main-craie-tableau). Le tableau traditionnel permet aussi de garder des traces, des repères, des documents sans cesse visibles afin que l'enfant puisse s'y référer. Le tableau numérique est complémentaire au traditionnel.

Cet outil facilite-il la participation des élèves ?

Il permet de varier le type de participation. L'envie d'utiliser le tableau favorise la réactivité et la participation. Ce type d'activité étant plus attractif, certains enfants se sentent davantage stimulés qu'avec un enseignement plus traditionnel. Cela donne également une chance supplémentaire aux enfants en difficulté d'utiliser un médian différent qui peut les encourager et les conduire vers l'apprentissage.

Coût total pour la mise en place des 5 tableaux numériques : 14 799 € TTC



L'ALSH en images

- 1/. Atelier cirque.
- 2/. Découverte de la Loire avec l'association la Rabouilleuse.
- 3/. Cabanes dans les bois.
- 4/. Animation slackline.
- 5/. Atelier tir à l'arc.

Ports d'attache

Jusqu'au XIX^e siècle et le développement du chemin de fer, la Loire était un axe commercial majeur grâce à ses nombreux ports où s'échangeaient aussi bien du tuffeau, du vin mais aussi de la laine et du hareng. Ces ports, qui la plupart du temps ne se résument qu'à une simple rampe d'accès, Rochecorbon en disposait d'une quinzaine au XVIII^e siècle. Retour sur cette histoire commerciale qui a contribué à la renommée du village ligérien.

PAR Claude Mettavant

*Sur l'air de Jacques BREL Dans le port d'Amsterdam
Dans le port d'Rochecorbon
Y a des marins qui chantent
Les rêves qui les hantent
Au large d'Rochecorbon.
Dans le port d'Rochecorbon
Y a des marins qui dorment
Comme des oriflammes
Le long des berges mornes.*



Port de Vauvert vers 1900



Port de Vauvert en 2020

Rochecorbon n'a dû son développement que par sa proximité avec la Loire qui fut longtemps la voie de communication la plus simple et la moins chère. C'est tant dans la période gauloise avec l'oppidum, une petite ville gauloise couvrant le haut du coteau de Château-Chevrier, qu'au Moyen Âge avec le premier fortin établi sur le coteau de la Lanterne, que Rochecorbon connut ses moments de gloire liés à la proximité et à la protection de cette « autoroute fluviale ». L'accès à l'eau se faisait par des ports, non comme ceux de bord de mer ou de grandes villes, mais bien plus simplement des rampes en pente vers le fleuve. Deux périodes ont marqué

cette histoire portuaire : les ports antiques du Moyen Âge et ceux des marchands de vins des XVIII^e et XIX^e siècles.

Ports antiques

L'Histoire a laissé peu de traces de ces ports, si peu qu'au XIX^e siècle on en inventa * ! Nous ne trouvons des mentions explicites que de deux ports, à Rochecorbon et à Saint-Georges. Ces ports étaient des pentes douces perpendiculaires au fleuve, comme l'était la place des Grèves à Paris. Ils étaient essentiellement utilisés pour le transport de pierres vers Tours.

Celui de Rochecorbon, situé en prolongement de l'actuelle rue du

Docteur Lebled, nous est notamment connu par le testament en 1517 de Jean Penigault, chanoine de Tours, qui vivait aux Cartes. Il souhaitait, dans le cas de son décès à Rochecorbon, que son corps soit inhumé dans la chapelle Saint-Gilles de la cathédrale. Il détaillait ainsi les modalités du transport de son corps : « *je vieulx, si Dieu fait son commandement de moy au lieu des Cartes, que je soye porté par huit chapelains depuis ledit lieu des Cartes jusques au port de Rochecorbon* ».

Le port de Saint-Georges, face à la rue du même nom, apparaît dans les archives à propos d'événements fâcheux : sur cette berge en pente douce venaient s'échouer des noyés qu'on inhumait au cimetière de la

paroisse (en 1641, 1679, 1685).

On peut supposer qu'un autre port existait au bout de la vallée Coquette aux Patys. Nous ne le retiendrons pas ici, d'une part parce qu'aucun texte ne vient le confirmer et d'autre part, parce que l'extrémité des Patys appartenait au territoire de Vouvray jusqu'en 1814.

Enfin, un autre port existait à 100 mètres à l'est de Vauvert, face à la rue Saint-Roch. Dans ce coteau de tuffeau se trouvait une importante carrière de pierres (une perrière, ou plus anciennement un fondeis) qui appartient un temps à la ville de Tours. Parmi les nombreuses factures que l'on retrouve dans les comptes de la ville, voici un exemple en 1363 : « A Jehan Menineau, pour l'amenage de

VI de pierre de taille que il a amenez de la perriere de Roichecorbon pour la dicte ville », pour le transport de 600 pierres de taille qu'il a amenées depuis la carrière de Rochecorbon jusqu'à la ville de Tours.

Ports des marchands de vins

Au XVIII^e siècle, la production viticole de Rochecorbon commence à être exportée hors de la région, d'abord sous forme d'eau de vie puis au milieu du siècle pour son vin blanc. Le transport se faisait par la Loire, soit vers Nantes pour atteindre les pays du nord, soit vers Orléans puis le canal de Briare pour Paris. Ce sont

les marchands de vins nouvellement installés qui firent connaître et apprécier nos produits. Pour charger leurs tonneaux ils construisirent des « ports » sous la forme de rampes parallèles au fleuve, les cales.

Pour faciliter le transport, chaque marchand créa son propre port en face des caves : on pouvait ainsi rouler les tonneaux directement depuis la cave jusqu'au bateau. Le poids des tonneaux n'étant pas celui de lourds chariots, les cales n'étaient pas pavées à Rochecorbon. Nous ne ferons pas l'histoire de chacun de ces ports, il suffit de les relever sur la carte (voir infographie, ci-dessous). Ils étaient souvent connus par le nom de leur propriétaire, tel le Port Allaire en face de Montguerre,

Les ports de Rochecorbon au XVIII^e siècle

EN CARACTÈRES CAPITALES, LES PORTS ANTIQUES

* Notamment le portus rupium, le port des Roches. À l'origine le mot port désigne tout endroit de passage d'un endroit à un autre : un col (Somport, Saint-Jean-Pied-de-Port, Portalet...), un gué, ou une crique où abriter les bateaux et finalement des quais et une ville. Le mot désignait également les péages qui y étaient établis : s'il y a eu un portus à Rochecorbon ce serait celui du péage seigneurial sur la Loire, sous la Lanterne.

Quai de Loire / RD 952





Exemple de cale à Saint-Mars-la-Pile en 1770. Cette cale était pavée.

Marchandeu ou Grados aux Patys. Les autres n'ayant pas de nom, nous les avons désignés du nom de la propriété dont ils dépendaient.

À la fin du XIX^e siècle le transport par la Loire disparut, principalement remplacé par le rail (1846 la première gare à Tours) et le tramway Tours-Vouvray qui passait à partir de 1889 sur le quai devant les caves et qui pouvait comporter un wagon pour le transport de marchandises. Une autre cause était la saisonnalité du transport par eau : les bateaux (chalands) ne pouvaient naviguer en moyenne que 8 mois par an en raison des inondations, de la glace ou de l'étiage (basses eaux), ce qui était insuffisant pour un commerce devenu alors très actif.

Les ports-cales n'étant plus utiles furent laissés à

Les indiens de la Rabouille



l'abandon, disparaissant sous la végétation. Les récents travaux de construction de la piste cyclable ont remis quelques-uns en évidence.

Port refuge

Les ports refuges étaient généralement des embouchures de petits affluents se jetant dans la Loire et dans lesquelles se réfugiaient les bateaux lors des crues ou des prises de glace. Un port refuge nous est bien connu à l'embouchure de la Cisse à Vouvray. On peut toutefois imaginer que la Bédouire pouvait abriter plusieurs petits bateaux. Rien cependant ne l'atteste.

Aujourd'hui Par la Rabouilleuse - École de Loire

Au loin, dans le chenal principal, derrière l'île des Bihoreaux : trois toues cabanées accrochées à une même ligne de mouillage. Plus près des promeneurs, le long de la berge : une noria de bateaux dont celui du pêcheur Thierry Bouvet et enfin « l'armada » de la Rabouilleuse (2 bateaux à passagers, 2 futreaux de formation et 2 barques). En tout, une quinzaine d'embarcations ! En Loire, il n'en faut pas plus pour, déjà, parler de port (même s'il n'y a ni cale ni jetée). Le Péliou Saint Georges, après un bon siècle de léthargie, participe joyeusement au regain de la vie fluviale. Regrouper ainsi les bateaux rend, parfois, nos manœuvres un peu délicates mais ça permet à chacun de veiller sur l'ensemble de la flotte et c'est ainsi qu'une solidarité entre bateliers se renforce naturellement. Par ailleurs, c'est autant d'espace de tranquillité qu'on libère au bénéfice de la faune sauvage. ■



Le retour du Crieur de Midi en face de la boucherie

Pendant le confinement, vos petits mots nombreux dans la boîte du Crieur ont été lus avec enthousiasme dans des lieux improvisés et choisis au hasard chaque dimanche.

Nous avons tout filmé et vous pouvez retrouver les vidéos sur youtube "le Crieur de Rochecorbon".

Depuis le 20 décembre, il a retrouvé sa place habituelle en face de la boucherie ! Alors n'hésitez pas à partager avec nous ce plaisir des mots ! tout le monde peut apporter une lettre, un texte, un poème...

Ensemble musical Sainte-Cécile

Le 7 janvier, les élèves ont pu retrouver le chemin de l'école de musique, pour les cours de Formation Musicale et cours individuels instrumentaux. Seuls les adultes ne sont pas autorisés à reprendre à ce jour. Malgré un protocole sanitaire strict et des mesures de protection, les cours ont dû s'arrêter le 2 novembre dernier pour laisser place à un tête à tête prof/élève derrière un ordinateur. Des conditions d'enseignement bien difficiles à supporter tant pour les élèves que pour les professeurs.

L'harmonie subit elle aussi le même sort que les « supposées » activités non essentielles. Arrêtées depuis le 2 novembre dernier, les répétitions de l'orchestre ne sont toujours pas d'actualité. À quand le plaisir de se produire en concert, de retrouver un

public, et de vous offrir des moments musicaux ? La culture est mise à mal, pour des motifs discutables aux yeux des enseignants, des intermittents du spectacle, des acteurs, des musiciens. Où sont les clusters dans les salles de cinéma, de théâtre, de spectacle ou de concert ? Pas de réponse à ce jour.

Nous ne pouvons malheureusement fixer aucune date de concert, les perspectives étant trop incertaines. Quoi qu'il en soit, vous pourrez bientôt consulter le site de l'association dont la création touche à sa fin. Infos pratiques, dates de concert, photos...

L'Ensemble Musical Sainte Cécile travaille également à la révision de ses statuts, à l'élaboration d'un nouveau logo et à un nouveau nom !

Espérons que 2021 nous permette de retrouver très vite le public rochecorbonnais, fidèle aux concerts de l'école et de l'harmonie.

Vous pourrez bientôt consulter le site de l'association dont la création touche à sa fin !

/// Contact

Harmonie : emscecile@gmail.com
École de musique : ecoleemscecile@gmail.com



/// Contact

Michel BAUDIN
06 71 96 18 51 / 06 82 07 98 04
baudin.nap@orange.fr





Médiathèque

DU NOUVEAU POUR LES BD ADULTES !
La Médiathèque, grâce au financement de la Mairie, s'est dotée de bacs facilitant la recherche et la consultation des BD adultes. L'occasion de découvrir ou redécouvrir un genre littéraire passionnant.

UNE BROCANTE DU LIVRE GENEUSE

Malgré la crise sanitaire, la brocante du livre organisée en septembre dernier nous a permis d'acquérir plus de livres, un grand merci aux Rochecorbonnais d'avoir contribué à ce succès !

UN DRIVE PLEBISCITE

Durant cette année 2020 compliquée, quand nous ne pouvions pas ouvrir nos portes au public, nous avons automatiquement mis en place un drive qui a rencontré une belle réussite auprès des lecteurs. Ainsi, grâce à notre équipe de bénévoles dynamique et solidaire, les adhérents ont pu continuer à emprunter des livres, et beaucoup nous ont fait part de leur enthousiasme !

INSCRIVEZ-VOUS !

La Médiathèque propose 10 000 ouvrages, plus de 500 nouveautés par an, un site internet avec un compte dédié à chaque adhérent et un accès à la plateforme Nom@de. Adhésion gratuite pour les enfants !

Chorale Sans Nom Cent Notes

Soyons optimistes pour rédiger la page 2021

« On sourit derrière le masque ! Ce mercredi soir, ils sont une trentaine, dans l'église de Rochecorbon, à s'échauffer la voix, guidée par le Chef de chœur (Martin Barigault). Depuis le 9 septembre, c'est là que la chorale Sans nom cent notes vient faire ses répétitions hebdomadaires (les travaux du complexe culturel de la commune ne sont pas achevés, à cause du Covid). Face aux aléas de l'épidémie, la chorale s'est adaptée : distanciation physique, gel hydroalcoolique. Mais, surtout, tous ses choristes chantent masqués ».

Extrait de l'article publié dans le journal : la Nouvelle République du 29 Octobre 2020

À Rochecorbon, la chorale avait repris ses répétitions à l'église avec port du masque obligatoire. Effectivement, toutes les mesures avaient été prises pour nous retrouver en ce début de septembre mais c'était sans prévoir une obligation de reconfinement et cette année 2020 restera pour la chorale comme pour beaucoup d'associations synonyme d'écran noir... et maintenant soyons optimistes pour rédiger la page de 2021.

D'après une étude allemande, le chant boosterait le système immunitaire en renforçant les protections naturelles contre les maladies. Le virus du chant serait bon pour la santé !

Alors n'hésitez pas à vous joindre à nous, même en cours d'année. Dès que nous aurons l'autorisation, nous allons reprendre nos répétitions (lieu à définir) les mercredis de 19 h à 20 h 30, et assurer des concerts à Rochecorbon et à l'extérieur sur invitation.

Le concert anniversaire des 30 ans de la chorale qui devait avoir lieu en 2020 est reprogrammé pour 2021 : le samedi 26 juin en soirée, avec en invitée la chorale allemande de Charlotte Dellion (notre ancienne chef de chœur : soprane professionnelle).

L'ensemble des choristes, les membres du bureau et Martin le chef de chœur vous souhaitent une bonne année 2021 en espérant que cette nouvelle année réconcilie la santé et les liens sociaux.

/// Contact



Roselyne MANCASSOLA
06 48 09 12 46
roselyne.mancassola@yahoo.fr

/// Contact



Catherine THIERRY
02 47 52 86 93
mediathequerochecorbon.opac-x.com



Section course à pied

On garde le CAP... et le moral !

La rentrée de la section course à pied (CAP) s'est très bien passée ! Tous les coureurs étaient ravis et enthousiastes à l'idée de pouvoir reprendre des entraînements communs. Malheureusement, les conditions sanitaires en ont décidé autrement ! Qu'à cela ne tienne ! Hors de question de se laisser abattre ! Si les coureurs ne peuvent pas s'entraîner ensemble physiquement... il est tout à fait possible de courir ensemble virtuellement !

Vous avez peut-être aperçu le 21 et le 22 novembre, des petits bonshommes bleus courir dans Rochecorbon : non, ce n'était pas des Schtroumpfs, mais bien des coureurs du CAP qui participaient à un Ekiden virtuel.

Le principe de l'Ekiden : courir un marathon en équipe de 6 coureurs (1^{er} relais = 5 km ; 2^e relais = 10 km ; 3^e relais = 5 km ; 4^e relais = 10 km ; 5^e relais = 5 km ; 6^e relais = 7 km.)

Le principe de l'Ekiden au CAP : faire des équipes, équilibrées, de 6 coureurs et courir ensemble pour le plaisir et dans la bonne humeur !

Le principe de l'Ekiden VIRTUEL au CAP : faire des équipes, équilibrées, de 6 coureurs et courir ensemble à

distance, pour le plaisir et dans la bonne humeur (toujours) !

Cinq équipes ont donc pris le départ, soit 30 coureurs motivés pour relever ce défi ! Chaque coureur devait courir autour de chez lui entre samedi 7 h et dimanche 19 h, puis transmettre son temps, par photo, aux organisateurs. Les plus courageux ont couru samedi matin dans le brouillard, puis le soleil s'est levé, l'ambiance s'est réchauffée, et les records sont tombés ! Et oui, même seuls, certains ont réussi à battre leur record personnel !

Dimanche 16 h, il reste un seul coureur en course... l'équipe 4 est devant, pour le moment, et l'équipe 5 à quelques minutes derrière ! La tension monte... l'équipe 5 remporte finalement le défi en 3 h 16 min 12 s Les autres équipes ne sont pas loin derrière !

Equipe 4 : 3 h 18 min 36 s
Equipe 1 : 3 h 21 min 31 s
Equipe 3 : 3 h 24 min 29 s
Equipe 2 : 3 h 29 min 48 s

Bravo à tous !

/// Contact



Céline PIERROT
asrochecorbon.cap@gmail.com
www.cap-asr.e-monsite.com

Marcheurs Rochecorbonnais

Hommage à Jacky Gatault

Vendredi 18 décembre le bureau de l'« Association des marcheurs Rochecorbonnais » a fixé sur la charrette de la rue des Clouet, une plaque commémorative en souvenir de Jacky Gatault, un des membres fondateurs de notre association.

Jacky avait offert cette charrette à la Commune de Rochecorbon. Compte tenu de la situation sanitaire, nous avons limité le nombre de participants à cet hommage, mais cela nous a permis d'apprécier d'autant plus la présence de deux adjoints du Conseil Municipal : Martine Bouchery et Jean Pierre Riot, tous deux connaissaient bien Jacky.

Nous les remercions de leur participation.

Robert Pezzani
Président de l'association

/// Contact



Robert PEZZANI
06 79 53 36 05
amrochecorbon@gmail.com



Comité d'Animation de Rochecorbon

Le 5 juin 2021, le CAR fait rouler les (vieilles) mécaniques...

En arpentant les rues et les petites routes de Rochecorbon, on a de bonnes chances d'apercevoir un « vieux clou » appuyé contre une maison, de croiser une Deudeuche, une 4L, une Cox' ou une DS, de voir débouler une vieille mob' ou un Solex, ou d'entrevoir une mécanique « vintage » le capot ouvert, dans une grange ou un garage. Bref, la commune compte encore, c'est évident, pas mal de véhicules anciens à 2, 3 ou 4 roues (et plus si affinités), plus ou moins en état, mais qui ont tous réussi à traverser les quatre dernières décennies, et aimeraient pouvoir continuer à se dégourdir un peu les roues pour autant qu'on leur en fournisse l'occasion.

Avis à la population, le CAR souhaite justement profiter du WE de la Rochecorbon Vign'tage (5-6 juin) pour leur offrir, cette occasion : tous les propriétaires de vélos, cyclos, scooters, Solex, motos, autos, utilitaires et assimilés « vintage » (avant 1980) de Rochecorbon et des alentours, quel que soit leur état (aux engins, pas aux propriétaires) peuvent contacter le CAR pour organiser une petite « concentration » au chalet du Moulin, suivie d'une balade commune dans les rues le samedi 5 juin après-midi... et d'un apéritif en soirée (pour les participants inscrits au préalable). Qu'on se le dise !

Au programme du reste du week-end, le CAR a prévu toute une brochette d'animations sur les années 60-70 : des concerts, des expos, de l'impro, des démos, de la musique des sixties-seventies, des jeux, une brocante vélo et moto vintage, des invités, des stands, des food-trucks, et, le dimanche 6 juin, on retrouvera bien sûr les traditionnelles sorties (promenade vélo « à l'ancienne », et balade auto dans le Vouvrillon).

/// Contact

Christophe LORLAU
06 70 08 59 25
carochecorbon@gmail.com



Maison des Rochecorbonnais

Patience et réflexion

Et l'espoir que nous avons, en octobre 2020, de retrouver nos activités s'est envolé avec le Covid !

Très attentif à l'évolution de la situation, nous profiterons des futures autorisations éventuelles pour entrevoir enfin un retour à une vie normale.

Pendant cette période, vos responsables réfléchissent aux conditions d'installation dans le futur pôle associatif et culturel, le Vodanum.

Notre activité de maraîchage, dans un jardin rue de l'Eglise, subit également les événements et il nous faudra encore de la patience pour la mise en route de cette initiation à la culture.

Georges Perot
Président de l'association

/// Contact

Georges PEROT
02 47 52 58 84
mrochecorbon@gmail.com



Le mot de l'opposition

Tout d'abord nous souhaitons remercier M. le Maire et ses adjoints pour ce droit de parole. Nous tenons également à remercier les Rochecorbonnais qui nous ont fait confiance lors de la campagne municipale. Notre liste a perdu mais l'aventure continue au sein d'un groupe plein d'énergie et d'idées. Une association est en train de voir le jour : RAPI : Rochecorbon Association Partage Initiative

Association ouverte à tous les rochecorbonnais afin de dynamiser et fédérer le village autour de différents projets.

Exemples :

- journée nettoyage des bords de Loire, du centre bourg et de la Bédouire
- troc aux plantes
- restauration et embellissement des loges de vignes
- atelier et partage de connaissances avec nos anciens
- Ouverture de nos jardins pour une « flânerie artistique »

et plein d'autres idées à développer...

Les statuts de l'association sont en cours. Des informations plus précises vous seront communiquées dans la prochaine Lanterne.



ÉTAT-CIVIL

/// NAISSANCES ///

Soline TOUCHARD le 17 octobre 2020 ;
Alice DUBOC le 10 novembre 2020 ;
Raphaël MAILLOT le 30 novembre 2020.

/// DÉCÈS ///

Claude GEORGET le 16 octobre 2020 ;
Jean DROUIN le 11 novembre 2020 ;
Jacqueline PAUVREHOMME le 13 novembre 2020 ;
Xavier COUSIN le 21 novembre 2020
Colette GALATAUD le 24 décembre 2020 ;
Claude FONTAINE le 24 décembre 2020 ;
Jean BRISEBARRE le 2 janvier 2021 ;
Mimoun MAÏYAD le 12 janvier 2021 ;
Pierre JAMAIN le 24 janvier 2021.

À VOS agendas !

En raison du contexte sanitaire actuel et de ses incertitudes concernant les prochaines semaines, les projets de manifestation ne peuvent être malheureusement planifiés.

Retour en images



Découverte de la Loire avec l'association la Rabouilleuse lors de la journée du développement durable, le 17 octobre dernier.



Cérémonie du 11 novembre en petit comité.



Inauguration de la voiture de fonction électrique de Nathalie Quetinau, la policière de Rochecorbon et de Parçay-Meslay.

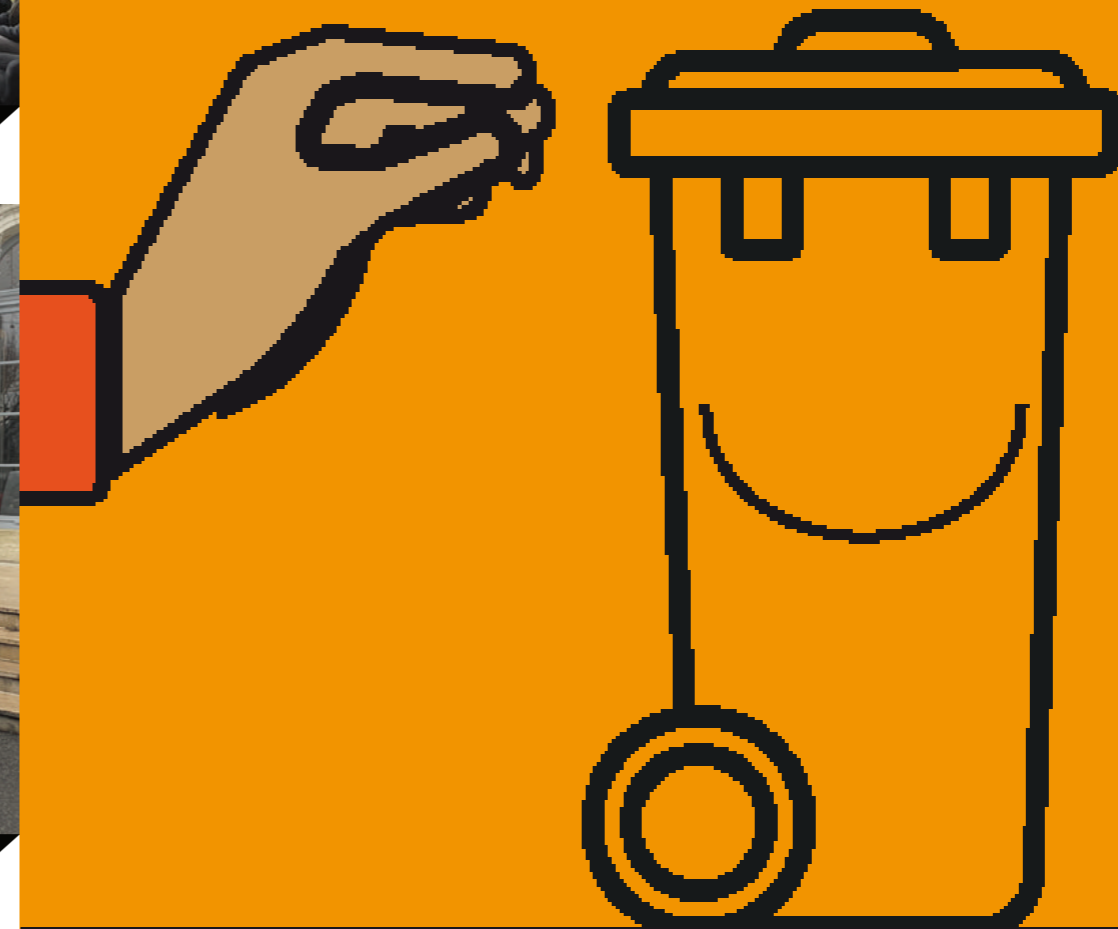


Distribution de chocolats aux enfants du multi-accueil à l'occasion de la Saint-Nicolas.



Préparation des 210 colis de Noël composés de produits locaux avant leur distribution aux séniors.

Sur la voirie, elle n'est pas vraiment chez elle



*Pour le bien de tous, rentrez vos bacs dès la collecte effectuée.
Merci pour votre civisme.*

Rappel des jours de collecte

Ordures ménagères : lundi

Collecte sélective : jeudi

Déchets végétaux : le vendredi 19/02,
tous les vendredis du 5/03 au 26/11,
puis le 10/12 et 24/12/2021

PÉDIBUS

Dispositif
étendu
aux classes
de CE1 et
CE2/CM1

« Allez à l'école à pied,
avec mes camarades,
c'est chouette en Pédibus »



Pendant sa phase expérimentale, jusqu'au 18 février,
le Pédibus donne rendez-vous tous les jeudis à 8h35,
Place de l'église, aux enfants des classes de
CP - CP/CE1 - CE1 - CE2 - CE2/CM1
mais aussi aux accompagnateurs pour son
déplacement jusqu'à l'école.

Dossier d'inscription enfant et accompagnateur
disponible en mairie, sur Beneylu-school ou
sur www.mairie-rochecorbon.fr